



FiskalPRO T2

Návod k obsluze

Obsah

Obsah	2
Kontakty	3
Úvod.....	4
Upozornění při instalaci a používání	5
Obsah balení	7
Technická specifikace	8
Popis zariadenia	9
Instrukce	10
Postup při běžných poruchách	15
Oznámení	17
Prohlášení FCC	18

Kontakty

Technická podpora

Telefon:

+420 252 548 624

E-mail:

servis@fiskalpro.cz

Informace

Telefon:

+420 226 202 660

E-mail:

info@fiskalpro.cz

Úvod

Vážený zákazníku,
děkujeme, že jste si zakoupili zařízení FiskalPRO T2. Tento stručný manuál Vám pomůže spustit zařízení a provede Vás jeho základním nastavením v režimu platební terminál, eKasa tiskárna. Online verze manuálu je dostupná na stránce bitly.cx/UKpn7 nebo na portálu bitly.cx/ryGAK. Se spuštěním zařízení Vám pomůže Váš prodejce nebo servisní partner.

Naskenuj mě



Upozornění při instalaci a používání

- Při instalaci a zapojování terminálu postupujte přesně podle tohoto návodu.
- Tento terminál funguje pouze s dodávanou nabíječkou, která nemůže být nahrazena jinou, protože by mohla způsobit nesprávný provoz nebo dokonce poškození terminálu.
- Nepoužívejte poškozené kabely a nabíječky. Může dojít k úrazu.
- Uživatel je povinen zajistit, aby zařízení bylo připojeno do elektrické sítě s parametry 230V / 50Hz.
- Chraňte zařízení před vodou a jinými tekutinami, protože mohou způsobit zkrat a poškodit terminál.
- Prosím, nekládejte cizí předměty do portů, nenávratně to poškodí terminál.
- Jakýkoliv zásah do zařízení bez výslovného souhlasu prodejce je protiprávní a následné reklamace budou zamítnuty.
- Používejte termopapír se šířkou kotoučku 57mm a maximálním průměrem 40mm.
- Nevystavujte otřesům, předcházejte pádu zařízení.
- Nepoužívejte, ani nepokládejte hořlavé spreje nebo barvy v blízkosti zařízení, hrozí vznik požáru.

Komponenty	Nebezpečné a škodlivé látky nebo prvky					
	Pb	Hg	Cd	Cr(VI)	PBB	PBDE
PCB komponenty	X	O	O	O	O	O

Poznámka:

1. „O“ znamená, že obsah toxických a nebezpečných látek ve všech homogenních materiálech komponentu je nižší než požadavky standardu SJ/T11363-2006.
2. „X“ znamená, že obsah toxických a nebezpečných látek nejméně v jednom homogenním materiálu převyšuje požadavky standardu SJ/T11363-2006, ale komponenty označené „X“ v tabulce výše jsou na současné průmyslové úrovni vývoje technologií a nelze v nich nahradit uvedené toxické a nebezpečné látky nebo prvky.

Údaje k ochraně životního prostředí:

Všechny produkty, které dosáhnou nebo přesáhnou svou životnost, by měly být recyklovány podle dokumentu „Správa elektronického a informačního produktu“, nemohou být zlikvidovány libovolně.

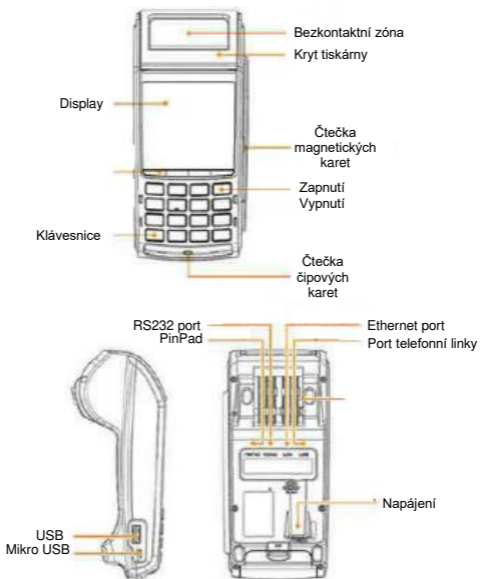
Obsah balení

Č.	Položka	Množství
1.	FiskaIPRO T2	1
2.	Uživatelská příručka T2	1
3.	Nabíjecí adaptér	1

Technická specifikace

Displej:	dotykový 2,8", farebný displej 320 x 240
Připojení:	LAN, RS232/PIN Pad, USB
Porty:	LAN, RS232, USB
Tiskárna:	Rychlá termotiskárna, šířka rolky 57mm s 40mm průměrem
Operační systém:	Linux 4.4.x
Procesor:	Cortex-A7 Quad-Core 1.4 GHz
Paměť:	128MB RAM DDR, 256MB FLASH
Rozměry:	175 x 81 x 72 mm
Hmotnost:	320 g

Popis zariadenia



Instrukce

Zapnutí / Vypnutí

Zapnutí: Pro zapnutí terminálu stlačte červené tlačidlo "⏻", na 3-4 sekundy kým se podsvícení nespustí.

Vypnutí: Stlačte červené tlačítko "⏻", na obrazovce se zobrazí "Vypnout", "Potvrdit" nebo "Zrušit"; stlačte "Potvrdit" a terminál se vypne.

Magnetická karta

Zatáhněte za kartu s magnetickým páskem ve štěrbině na kartu rovnoměrným pohybem, jak je znázorněno níže, a ujistěte se, že magnetický pásek směřuje k zařízení.

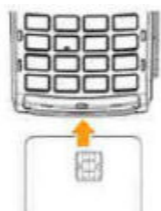
Poznámka: Jakékoliv poškození magnetického pásku nebo nesprávné potáhnutí může vést k selhání transakce.



Kontaktní čipová karta

Otvor na čipovou kartu se nachází na pravé straně zařízení. Chcete-li vložit kartu, otočte kartu čipem nahoru a vložte kartu do otvoru. Během procesu transakce by měla čipová karta zůstat v zásuvce, jak je znázorněno na obrázku níže.

Poznámka: Pokud je kontaktní místo čipu karty poškozeno nebo zoxidováno, transakce může selhat.



Bezkontaktní čipová karta

Čipovou kartou se přiblížte k horní části krytu tiskárny, podržte ji přibližně 1 vteřinu, dokud zařízení nevydá zvuk "pípnutí", který znamená úspěšné načtení karty. Potom můžete kartu odebrat..



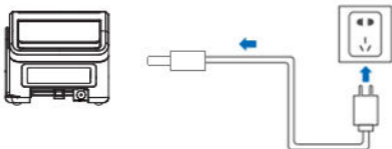
Održení papírového dokladu

Uchopte papír rukou a odtrhněte jej směrem dolů, jak je znázorněno na obrázku. Dbejte na to, abyste papír trhali rovnoměrně silně a rychle.



Nabíjení

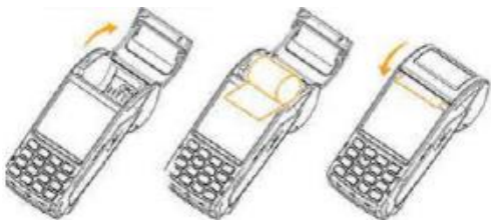
Připojte nabíjecí adaptér do elektrické sítě a druhý konec adaptéru připojte do zařízení.



Vkládání papírové role:

1. Otevřete kryt tiskárny ve směru znázorněném níže.
2. Otevřete rolku papíru a vložte ji do držáku papíru ve směru uvedeném níže, přičemž pod řezačkou papíru ponechte malou část papíru.
3. Zavřete kryt tiskárny ve směru znázorněném níže.

Poznámka: Ujistěte se, že je papírová role nainstalována ve správném směru, v opačném případě bude tisk nefunkční.

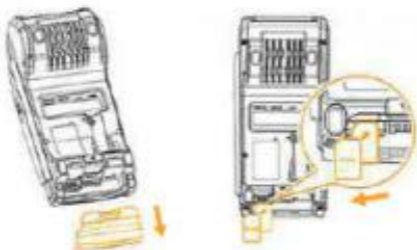


Vložení SIM karty

1. Otevřete zadní kryt.
2. Vložte kartu SIM / PSAM / SD do držáka karty (ujistěte se, že strana s čipem směřuje k terminálu), každý držák je dvovrstvý – můžete vložit dvě karty.

Upozornění:

1. Při vkládání nebo vyjímání karet SIM / PSAM / SD se ujistěte, že je zařízení vypnuto, aby nedošlo k poškození karty.
2. Karta SIM / SD nesmí obsahovat nálepky ani lepidlo, které by mohly ovlivnit tloušťku karty a bránit jejímu plynulému vkládání neboj vyjímání.



Postup při běžných poruchách

Pokud následující řešení nevyřeší existující chybu, prosím, kontaktujte zákaznický servis.

Kategorie	Závada	Důvod	Řešení
ON / OFF problém	Terminál nelze zapnout	1. Vybitá baterie 2. Nesprávné připojení do střídavého proudu	1. Připojte do střídavého proudu; 2. Ověřte, či je správně napojení do proudu provozu;
Problém s komunikací	Prvá instalace neproběhla správně	Bez nastavení čísla vnější linky nebo potřeby zpoždění po vytvoření vnější linky	Přidejte jednu až 4 čárky před vnější linku, jedna čárka znamená čekat jednu sekundu. Zadejte znovu jednu sekundu po objevení se vyzváněcího tónu. Ak přidáte 5 čárek, netřeba čekat na vyzváněcí tón, počkejte a pokračujte ve vytáčení po složení.
	Displej zobrazuje „Telefonní linka je nesprávně vložena“	Telefonní linka není správně zapojená nebo telefonní číslo je nesprávně nastavené	Zkontrolujte zapojení telefonní linky a nastavení telefonního čísla
Problém s tiskárnou	Prázdné výtlačky	Termopapír do tiskárny je nesprávně vloženy.	Vyměňte papír do tiskárny dle výše uvedeného návodu "Vkládání papírové role".
	Tlač je příliš bledá / těžko čitelná	Kvalita papíře do tiskárny je nízká.	Vyměňte papír za kvalitnější.

<p>Chyba čítaní karty</p>	<p>Displej zobrazí: „Chyba v potáhnutí kartou. Prosím, potáhněte kartou znova.“</p>	<p>1. Znečistěný snímač 2. Karta je demagnetizovaná 3. Karta bola potáhnutá nesprávním směrem</p>	<p>1. Vyčistěte snímač (čtečku) karet vložením dostatečně tvrdého papíru do karetní čtečky a potáhněte papír horizontálně a vertikálně několikrát tak, aby se odstranily jakékoli částičky nebo nečistoty ve čtečce. 2. Oťete jakékoli částičky nebo nečistoty z magnetického pásku na kartě jemným hadříkem; Pokud je karta demagnetizována, je nutná výměna karty v bance, která kartu vydala. 3. Zatáhněte kartou správným směrem a souvisle.</p>
---------------------------	---	---	--

Oznámení

Shenzhen Xinguodu Technology Co., Ltd si vyhrazuje právo na změnu manuálu bez předchozího upozornění a nepřetržité zlepšování přesnosti, přiměřenosti a komplexnosti informací obsažených v tomto manuálu.

Shenzhen Xinguod Technology Co., Ltd nenese právní odpovědnost za nepříznivé následky způsobené používáním tohoto produktu jinak než podle tohoto manuálu nebo používáním příslušenství, které není dodáváno společností Shenzhen Xinguod Technology Co., Ltd.

Tento manuál je chráněn autorskými právy @ Shenzhen Xinguodu Technology Co., Ltd.

Prohlášení FCC

Toto zařízení bylo testováno a bylo zjištěno, že vyhovuje limitům pro digitální zařízení třídy B podle části 15 pravidel FCC. Tyto limity jsou navrženy tak, aby poskytovaly přiměřenou ochranu před škodlivým rušením při instalaci v obytných prostorách. Toto zařízení generuje, používá a může vyzařovat radiofrekvenční energii, a pokud není nainstalováno a používáno v souladu s pokyny, může způsobit škodlivé rušení rádiové komunikace. Neexistuje však žádná záruka, že při konkrétní instalaci nedojde k rušení. Pokud toto zařízení způsobuje škodlivé rušení rádiového nebo televizního příjmu, což lze zjistit vypnutím a zapnutím zařízení, uživateli se doporučuje, aby se pokusil napravit rušení jedním nebo více z následujících opatření:

- Přeorientujte nebo přemístěte přijímací anténu.
- Zvětšete vzdálenost mezi zařízením a přijímačem.
- Zapojte zařízení do zásuvky v jiném okruhu, než ke kterému je připojen přijímač.
- Požádejte o pomoc prodejce nebo zkušeného radio/TV technika.

Toto zařízení je v souladu s částí 15 pravidel FCC.

Provoz podléhá těmto dvěma podmínkám:

- (1) toto zařízení nesmí způsobovat škodlivé rušení a
- (2) toto zařízení musí akceptovat jakékoli přijaté rušení, včetně rušení, které může způsobit nežádoucí činnost.



Adresa společnosti: 17B Jun Song Mansion, Terra Industrial & Trade Park, Chegongmiao, Futian District, Shenzhen

Výrobce: Shenzhen Xinguodu Technology Co., Ltd

Adresa továrny: C Building Dagang Industry Area, Changzhen District, Gongming Guangming, Shenzhen.

Telefon: 86 + 755 + 26067135

<http://www.nexgoglobal.com>